

Perspectiva internacional de la fiscalización

Los desafíos de la pospandemia

Temario

1

Antes de la pandemia: Contexto Regional

2

La irrupción del COVID en el contexto de crisis

3

Desafíos del Control Público en la pospandemia



1

Antes de la pandemia: Contexto Regional



Panamá / 2019



Guatemala / 2017



Perú / 2018



R. Dominicana/2018



Chile / 2019



Brasil / 2017



Venezuela / 2019



Costa Rica / 2019

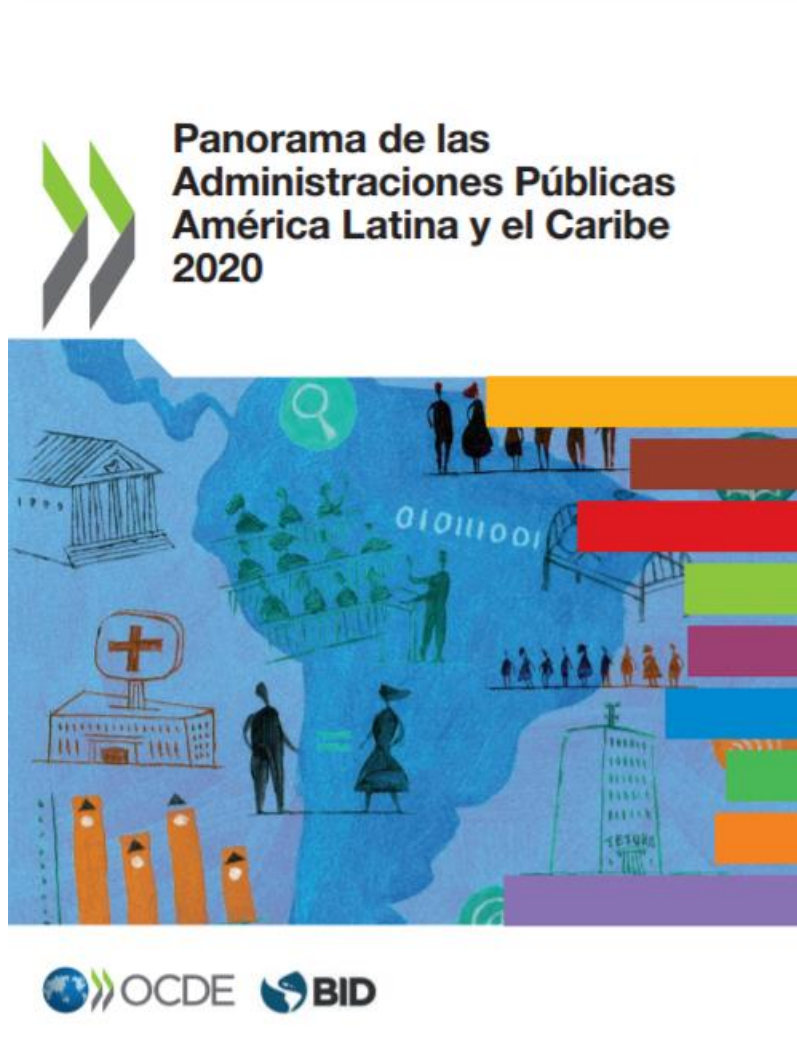


México / 2018

Crisis de confianza en las instituciones de la democracia

¿Cuánta confianza tiene usted en...?	Latinoamérica	Argentina	Bolivia	Brasil	Colombia	Costa Rica	Chile	Ecuador	El Salvador	Guatemala	Honduras	México	Nicaragua	Panamá	Paraguay	Perú	Uruguay	Venezuela	Rep. Dominicana
La Iglesia	61	30	65	67	65	61	31	60	73	71	74	53	65	69	77	63	38	71	72
Las Fuerzas Armadas	44	59	41	57	48	0	32	47	65	34	32	48	30	-	36	47	59	20	50
La policía/ Carabineros	36	37	27	48	37	50	32	34	57	28	27	22	29	47	27	31	65	13	32
El presidente	32	29	23	30	35	17	16	10	80	27	13	44	38	32	17	31	57	24	61
La institución electoral del país	31	15	27	36	54	45	41	16	27	17	13	36	27	38	13	32	64	21	31
Gobierno	27	22	25	27	25	14	18	10	71	22	11	28	35	23	13	16	56	19	51
Poder Judicial	25	16	20	36	23	40	16	18	30	20	16	24	30	23	13	16	56	18	36
Congreso	20	18	27	23	14	19	13	13	12	18	12	22	26	15	10	7	51	19	33
Los partidos políticos	13	11	16	13	11	10	7	9	10	9	9	13	22	12	9	7	33	15	24

La evaluación de la confianza está vinculada a las bases del Sistema Democrático



“La confianza es uno de los fundamentos más importantes sobre los cuales se construye la legitimidad y la sostenibilidad de un sistema democrático; es clave para garantizar el cumplimiento de la ley en general, y especialmente de las regulaciones y del sistema impositivo”.

Funcionarios chinos investigan la causa del brote de neumonía en Wuhan

▼ ÉBOLA, CORONAVIRUS Y SARAMPIÓN: AMENAZAS NUEVAS Y VIEJAS

Rumores en las redes sociales sugirieron que el brote podría estar relacionado con el Síndrome Respiratorio Agudo Severo (SARS).



China está investigando un brote viral de neumonía, informaron los medios estatales este martes (31.12.2019), mientras que en las redes sociales cundían los rumores de si podría estar ligado al SARS, un virus que mató a cientos de personas hace una década.

Un equipo de especialistas de la Comisión Nacional de Salud llegó este martes a Wuhan, en la provincia de Hubei (centro), para llevar a cabo "inspecciones y comprobaciones", según la cadena pública CCTV.

Una nota de emergencia del comité sanitario municipal de Wuhan, publicada el lunes, informaba que los hospitales de la ciudad habían tratado a varios "pacientes con una neumonía inexplicable", sin ofrecer más detalles. Según el portal de noticias chino *The Paper*, que citó a responsables del sector sanitario de la ciudad –sin identificar–, en diciembre se registraron 27 casos de neumonía viral en Wuhan.

En este contexto, entre el 12 y 29 de diciembre de 2019, se investigan los primeros casos de neumonía detectados en Wuhan

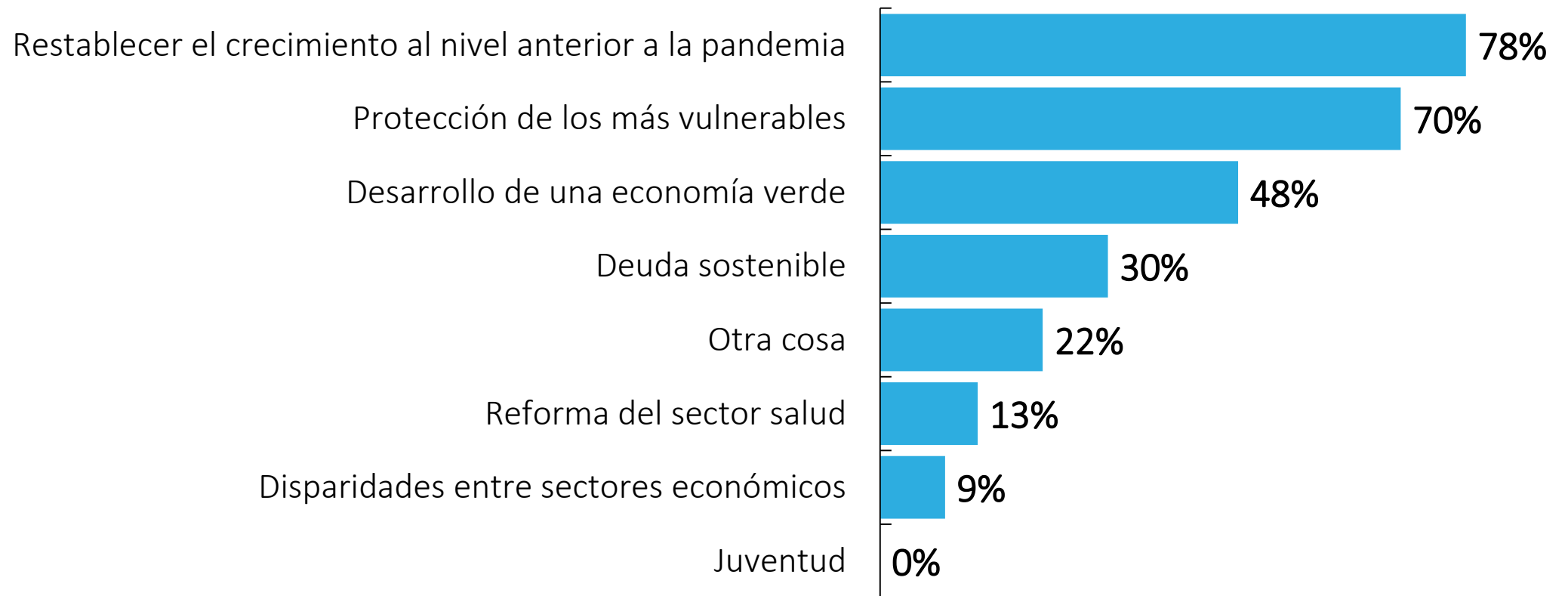


2

La irrupción del COVID en el contexto de **crisis**

Los Estados se vieron presionados a una rápida focalización de recursos públicos

Prioridades gubernamentales en apoyo del esfuerzo de recuperación de COVID-19

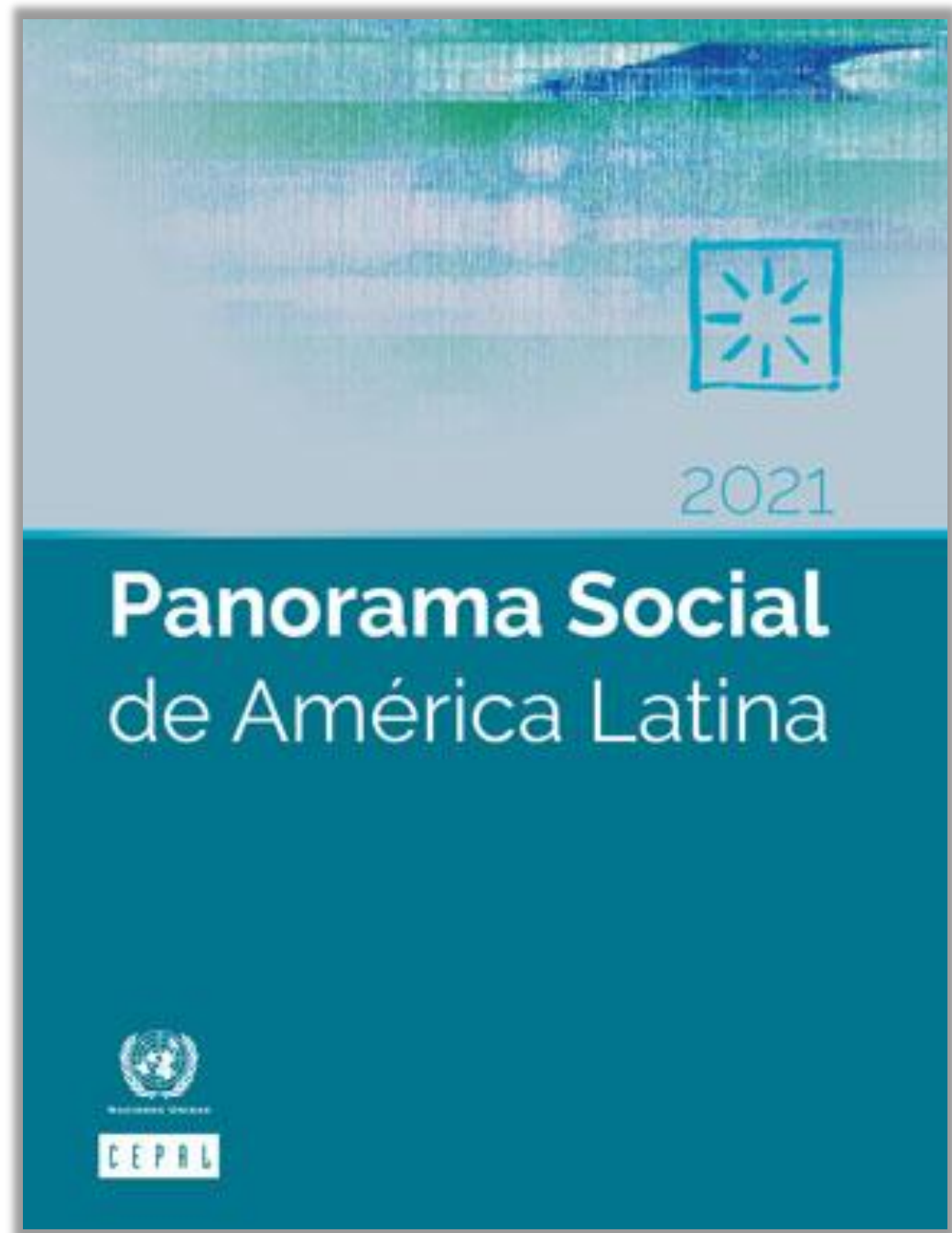


4 impactos concretos del COVID

1

Pobreza absoluta

La tasa de **pobreza extrema** en Latinoamérica ha retrocedido 27 años



2

Educación

Para Latinoamérica, más de 160 millones de alumnas/os interrumpieron sus clases presenciales, y el impacto a futuro es todavía incalculable



3

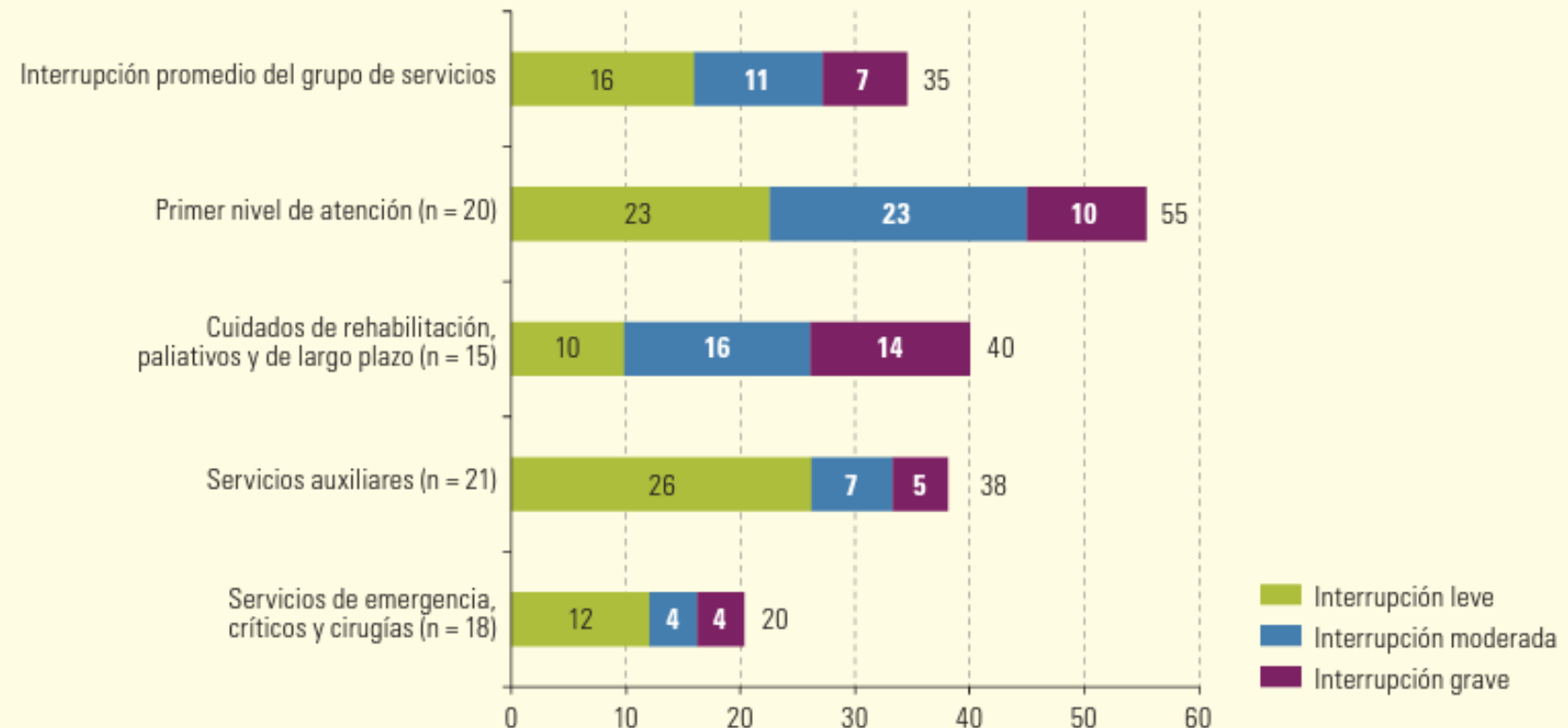
Crisis Sanitaria

El legado de la pandemia es la saturación de los sistemas de salud

Según OMS, la **mediana de servicios interrumpidos** por motivo de la pandemia fue de un **67%**

Gráfico 2 | América Latina y el Caribe (25 países y territorios)^a: promedio en la interrupción de la provisión de servicios esenciales de salud, según modalidades de prestación, 2021

(En porcentajes de países)

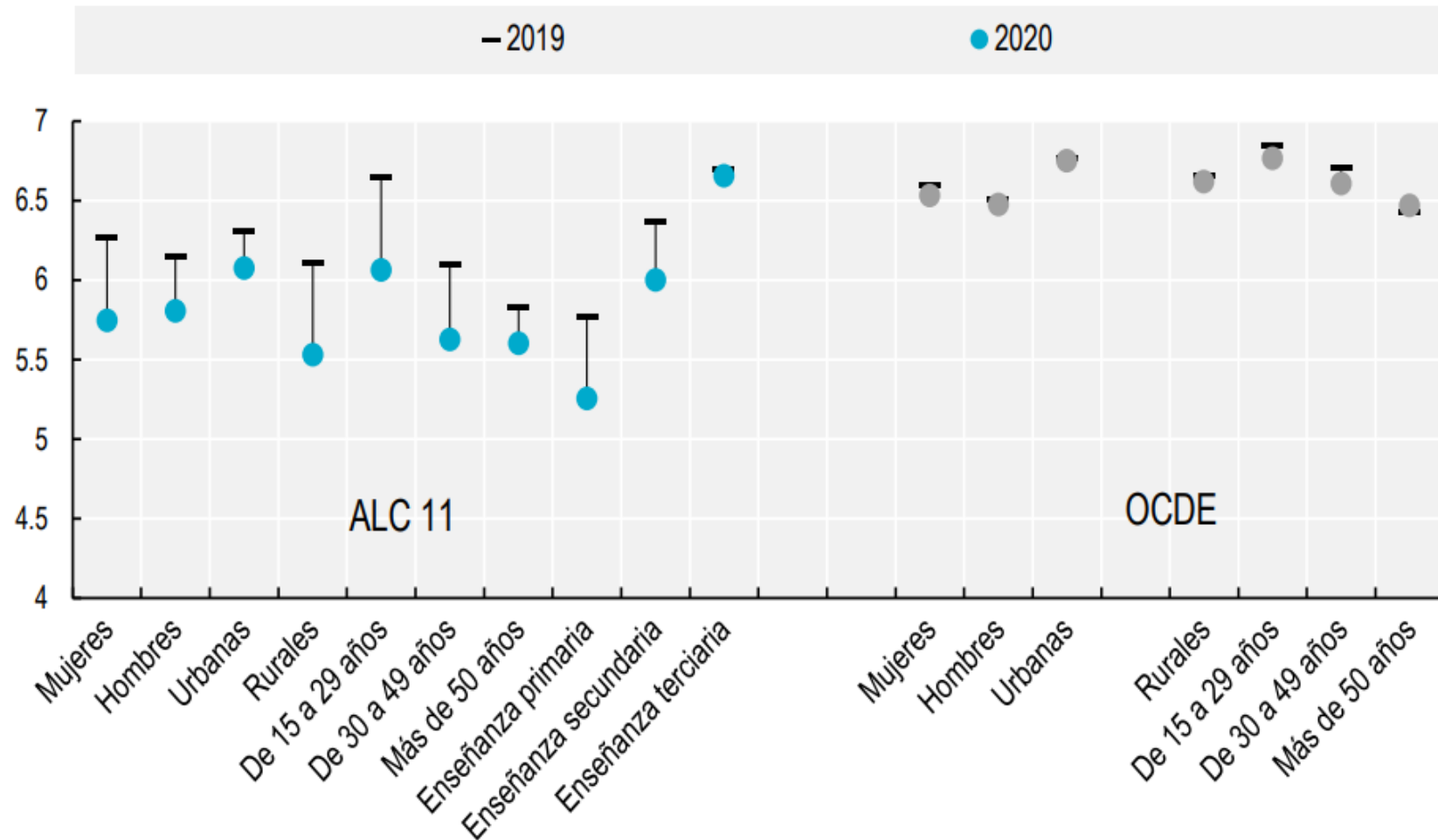


4

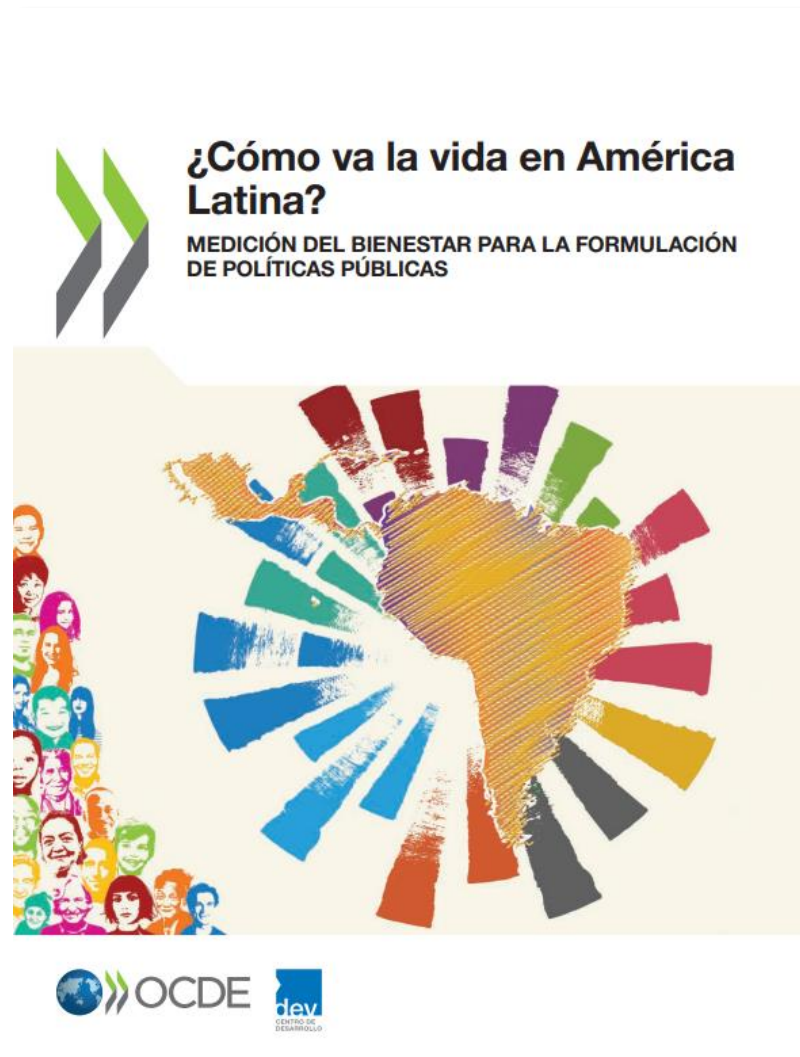
Mayor impacto en grupos vulnerables

Gráfico 1.21. Las mujeres, los residentes en zonas rurales, las cohortes más jóvenes y las personas con menor nivel educativo experimentaron un mayor descenso de la satisfacción con la vida entre 2019 y 2020 en el grupo de países analizados

Valores medios de satisfacción con la vida, escala de 11 puntos de la “peor” (0) a la “mejor” (10) vida posible, 2019 comparado con 2020



El COVID ha actuado profundizando la crisis de confianza en las instituciones



“En la región de ALC el capital social ya mostraba debilidad antes de la pandemia, lo que constituye un factor de riesgo de cara a la recuperación. **Incluso antes de la pandemia, existía una importante insatisfacción con las permanentes desigualdades, y también con el funcionamiento del sistema político, además de una creciente desconfianza en las instituciones y un escaso y decreciente apoyo a la democracia.** A largo plazo, puede que estas percepciones se vean todavía más agravadas por el papel que ha tenido la pandemia en la ampliación de las desigualdades, por las restricciones a las libertades personales y por la rápida movilización de fondos públicos, **en ocasiones con escasa supervisión**”.



3

Desafíos del Control Público en la pospandemia



ISSAI 12: El Valor y Beneficio de las Entidades Fiscalizadoras Superiores - marcando la diferencia en la vida de los ciudadanos

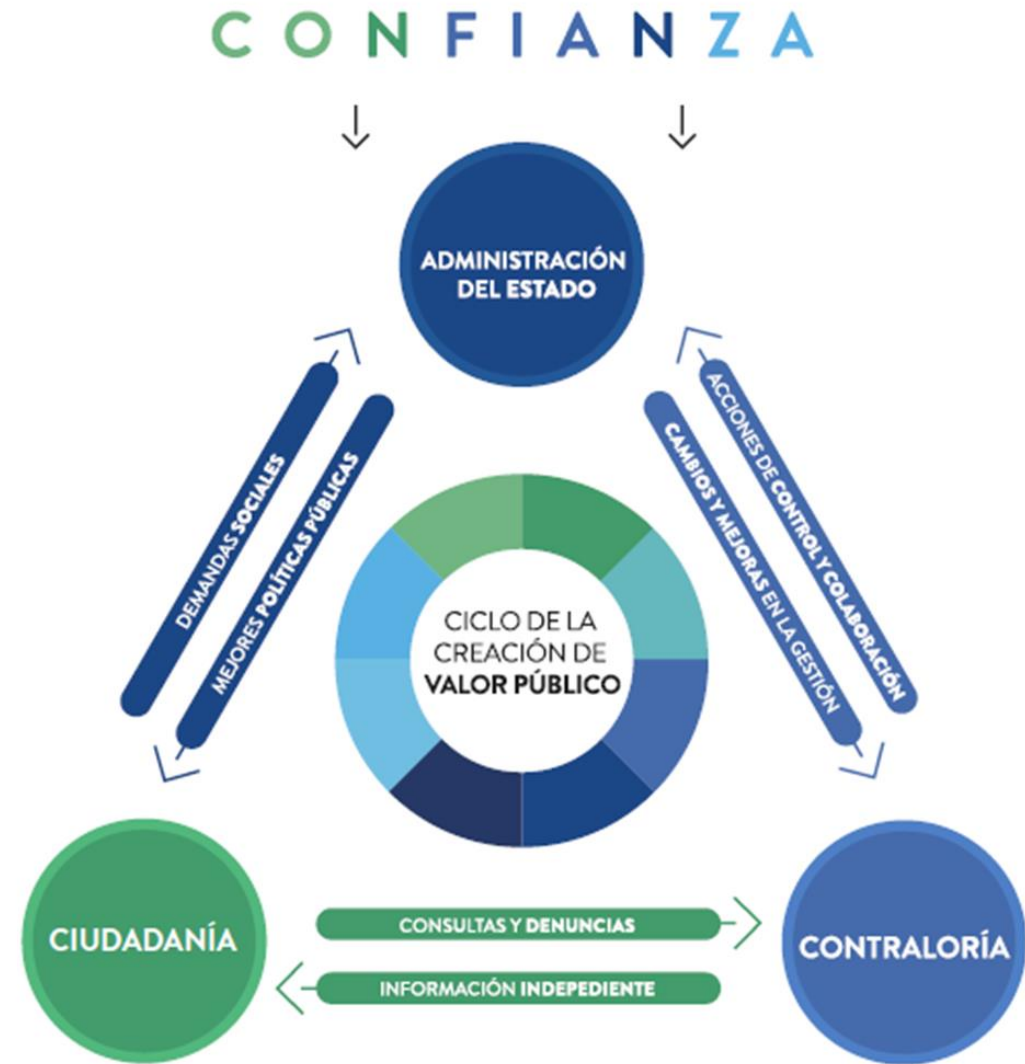
“La fiscalización del sector público, tal y como la defienden las Entidades Fiscalizadoras Superiores (EFS), es un factor importante a la hora de **marcar la diferencia en la vida de los ciudadanos**. La fiscalización de gobiernos y entidades públicas por parte de las EFS tiene un **impacto positivo en la confianza de la sociedad**, puesto que hace que los responsables de los recursos públicos piensen cómo utilizar correctamente dichos recursos”.

4 desafíos para las EFS en la pospandemia: **El caso chileno**

1

Orientar el control público a la promoción de la Democracia

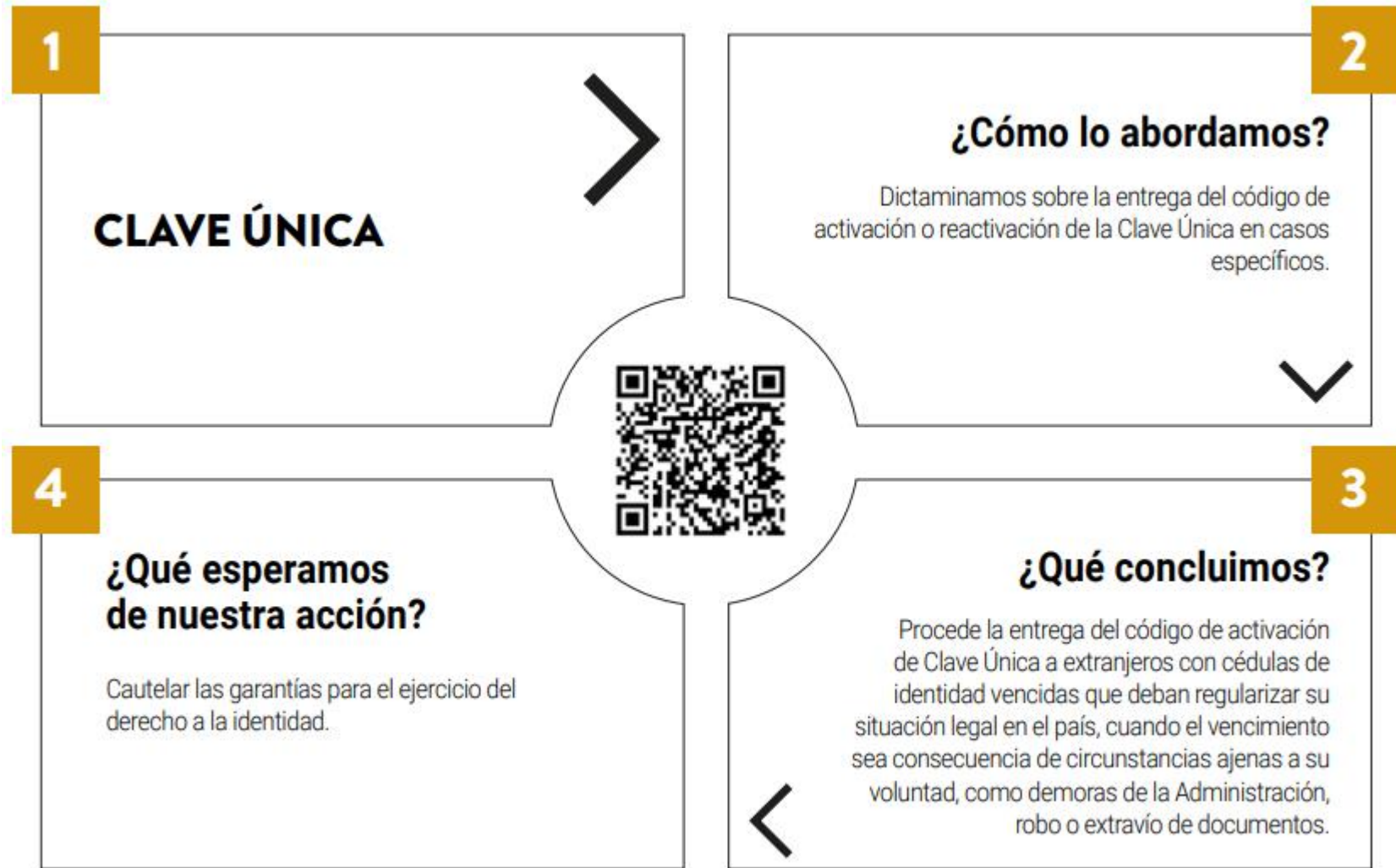
La acción de control independiente y técnica de una EFS es clave en cuidar la democracia



2

Incorporar las temáticas emergentes como parte del control habitual

Por ejemplo, abordando la crisis migratoria



3

Madurar un enfoque de control público respecto a la crisis medioambiental

La focalización de control no puede obviar el gran problema común que vivimos como especie



4

Innovar permanentemente las formas de control público

Transformación digital como un medio para un mejor control público



1) Orientar el control público a la promoción de la Democracia

2) Incorporar las temáticas emergentes como parte del control habitual

3) Madurar un enfoque de control público respecto a la crisis medioambiental

4) Innovar permanentemente las formas de control público

**“Nada nos asegura el aprendizaje tras las crisis (...).
La especie humana debe su supervivencia a la inteligencia adaptativa”**

Daniel Innerarity, en *Pandemocracia: Una filosofía de la crisis del coronavirus*

“Se abre ahora la posibilidad de reemplazar esa vieja normalidad con un mundo de solidaridades extendidas donde la conciencia de nuestra mutua interdependencia material y afectiva incluya de manera central a la Tierra”

Cristina Rivera Garza, en *Del verbo tocar: las manos de la pandemia y las preguntas inescapables*



POR EL CUIDADO Y BUEN USO
DE LOS RECURSOS PÚBLICOS